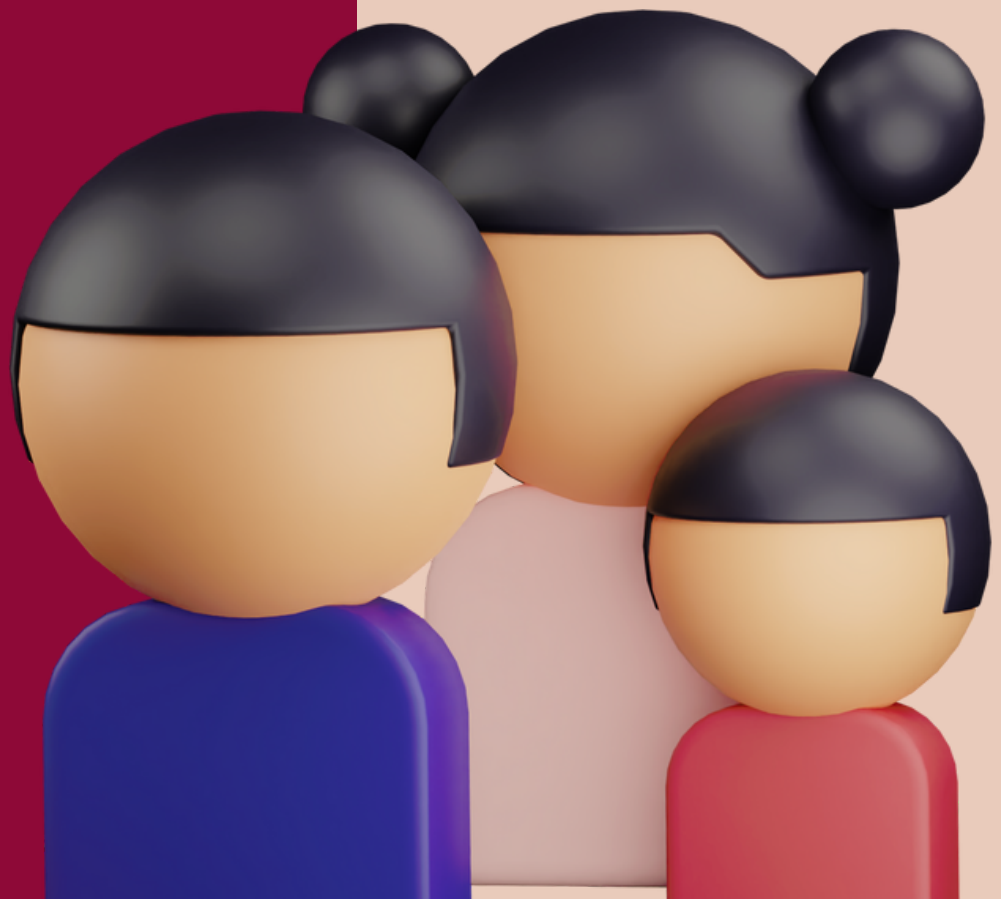




Ayuntamiento
de Tomares

PROGRAMA DE PREVENCIÓN DE LA EXCLUSIÓN SOCIAL





1 OBJETIVOS DEL PROGRAMA

Los objetivos inmediatos del Programa son:

- Facilitar recursos a familias con grave problemática socioeconómica a fin de evitar situaciones de exclusión social.
- Mejorar situaciones de personas en exclusión social, mediante intervenciones en el ámbito comunitario.
- Dotar a la población con dificultades sociales y con personas a su cargo de estrategias y técnicas adaptadas a la actual situación económica.
- Incrementar las posibilidades de incorporación en el mercado laboral a mujeres en situación de riesgo o proclives a desembocar en situaciones de exclusión social, con carácter preferente víctimas de violencia de género, con objeto de contribuir a paliar el problema del desempleo de las mujeres.
- Contratar a jóvenes con dificultades sociales que les impidan continuar con sus estudios universitarios o ciclos formativos de grado medio o superior.
- Realizar pequeñas obras de interés social para el municipio o Entidad Local Autónoma.

2 PERSONA DESTINATARIAS

Son beneficiarias de las subvenciones del Programa las Entidades Locales de la provincia, exceptuando Sevilla capital, e irán destinadas a personas que se encuentren en una o varias de las siguientes situaciones:

- Personas en riesgo de exclusión social que vivan solas.
- Personas pertenecientes a unidades familiares que tengan menores o personas dependientes a su cargo.
- Miembros de unidades familiares en las que convivan jóvenes que tengan dificultades económicas para continuar sus estudios universitarios o ciclos formativos de grado medio o superior.
- Mujeres en situación de riesgo o proclives a desembocar en situaciones de exclusión social, con carácter preferente víctimas de violencia de género.
- Miembros de otras unidades familiares no contempladas en los puntos anteriores y que cumplan con los requisitos que se establecen en el siguiente apartado.

Tendrán prioridad aquellas personas que no hayan sido destinatarias del Programa en los tres años anteriores al año en el que se realiza la convocatoria.



3 REQUISITOS

Las personas destinatarias finales de estas subvenciones deben cumplir los siguientes requisitos:

1. Estar empadronadas en la Entidad Local de la Provincia de Sevilla que realiza la contratación a 1 de enero de 2023.

2. Acreditar la situación de desempleo.

3. Pertenecer a una unidad familiar que se encuentre en los siguientes umbrales económicos referidos al Indicador Público de Renta de Efectos Múltiples (IPREM):

- Unidades familiares de 1 solo miembro: hasta 1,5 veces el IPREM (900 €)
- Unidades familiares de 2 miembros: hasta 1,8 veces el IPREM (1.080 €)
- Unidades familiares de 3 miembros: hasta 2,1 veces el IPREM (1.260 €)
- Unidades familiares de 4 miembros: hasta 2,4 veces el IPREM (1.440 €)
- Unidades familiares de 5 miembros: hasta 2,7 veces el IPREM (1.620 €)
- Por cada miembro de la unidad familiar a partir del 6º incluido: aumentar 0,30 veces el IPREM

La Ley 31/2022, de 23 de diciembre, de Presupuestos Generales del Estado para el año 2023, actualiza el valor IPREM para el 2023, en las siguientes cuantías:

DIARIO	MENSUAL	ANUAL
20€	600€	7200€

Los ingresos a tener en cuenta deben referirse a la media de los 6 meses anteriores a la fecha de inicio del plazo de presentación de solicitudes.



A los efectos de este Programa, se entiende, por unidad familiar:

- Matrimonios, parejas de hecho o personas vinculadas con análoga relación de convivencia afectiva junto con:

1. Los hijos menores, con excepción de los que, con el consentimiento de los padres, vivan independientemente de éstos.

2. Los hijos solteros de 25 años y mayores con discapacidad acreditada.

En los casos en los que el solicitante fuera el hijo mayor de 25 años con discapacidad acreditada, si este conviviera con sus padres y hermanos menores de 25 años sin cargas familiares, se considerará unidad familiar el conjunto de todos ellos.

- En los casos de separación legal, la formada por el padre y/o la madre y la totalidad de los hijos que convivan con uno u otra y reúnan los requisitos señalados en el punto anterior.
- Los menores de 25 años que tengan cargas familiares serán considerados unidades familiares independientes, aunque pertenezcan a una unidad de convivencia junto con otras personas.
- No se considerarán incluidos en la unidad familiar a otros miembros de la familia extensa, aunque formen parte de la misma unidad de convivencia.
- Ninguna persona podrá formar parte de más de una unidad familiar.
- Solo se podrá presentar una solicitud por unidad familiar, debiendo tenerse en cuenta al respecto, que en una unidad de convivencia puede existir más de una unidad familiar.

La determinación de los miembros de la unidad familiar se realizará atendiendo a la situación existente en la fecha de presentación de la solicitud.

4

SOLICITUDES Y PLAZOS

LAS SOLICITUDES SE ENTREGARÁN EN LOS SERVICIOS SOCIALES COMUNITARIOS DEL 12 AL 23 DE FEBRERO EN HORARIO DE 9,00 A 13,30.

Solo será valorada aquella documentación que en plazo y forma se registre en los Servicios Sociales Comunitarios. Serán inadmitidas las solicitudes presentadas fuera de dicho plazo. Los documentos que acompañen a la solicitud deberán ser originales o copias compulsadas.